

**МУНИЦИПАЛЬНОЕ БЮДЖЕТНОЕ ДОШКОЛЬНОЕ
ОБРАЗОВАТЕЛЬНОЕ УЧРЕЖДЕНИЕ ДЕТСКИЙ САД № 43 «ЛЕСНАЯ
СКАЗКА»
(МБДОУ №43 «Лесная сказка»)**

СОГЛАСОВАНО

Управляющим советом
МБДОУ №43 «Лесная сказка»
протокол № 5 от 17.06.2022

УТВЕРЖДЕНО

Заведующий МБДОУ №43
«Лесная сказка» Т.И. Крутякова
приказ от 27.07.2022 № 11-39/2

Подписано электронной подписью

Сертификат:
6935597E22F477C51536FA9F2E7634A26490D121
Владелец:
Крутякова Татьяна Ивановна
Действителен: 18.01.2022 с по 18.04.2023

**ПУБЛИЧНЫЙ ДОКЛАД
ПО РЕЗУЛЬТАТАМ ОБРАЗОВАТЕЛЬНОЙ ДЕЯТЕЛЬНОСТИ
МБДОУ № 43 «Лесная сказка»
за 2021– 2022 учебный год**

город Сургут ХМАО-Югры

Оглавление

1. Общая характеристика учреждения.....	3
2. Особенности образовательного процесса.....	5
3. Условия образовательного процесса.....	18
4. Результаты деятельности учреждения	24
5. Кадровый потенциал.....	34
6. Финансовые ресурсы и их использование.....	36
7. Заключение. Перспективы плана развития.....	38

1. Общая характеристика учреждения

Лицензия на право осуществления образовательной деятельности № 2405 от 27.11.2015 г., приложение к лицензии серии 86 П 01 № 0001635, выдана Службой по контролю и надзору в сфере образования ХМАО-Югры, срок действия лицензии: бессрочно.

Учреждение введено в эксплуатацию в 2015 году.

Почтовый и юридический адреса учреждения: 628415, Российская Федерация, Тюменская область, Ханты-Мансийский автономный округ - Югра, город Сургут, ул. Игоря Киртбая 16/1.

Информационная страница в сети «Интернет» <https://ds43.edu-sites.ru/>

E-mail: ds43@admsurgut.ru

Контактные телефоны:

- ✓ заведующий МБДОУ, заместитель заведующего по АХР - 93-27-05;
- ✓ вахта, медицинский блок, заместитель заведующего по УВР, старший воспитатель, учитель-логопед, педагог - психолог - 93-49-49.

Заведующий МБДОУ

Татьяна Ивановна Крутякова

Заместитель заведующего по УВР

Татьяна Сергеевна Литвинова

Заместитель заведующего по АХР

Татьяна Викторовна Андрушко

Медицинская сестра

Захра Икмет кызы Ибрагимова

В МБДОУ №43 функционируют 15 групп:

- ✓ от 2 до 3 лет - 1 группа;
- ✓ от 3 до 4 лет - 2 группы;
- ✓ от 4 до 5 лет - 5 групп;
- ✓ от 5 до 6 лет - 4 группы;
- ✓ от 6 до 7 лет - 3 группы.

По состоянию на 01.08.2022 года бюджетную услугу дошкольного образования в режиме полного дня в МБДОУ № 43 «Лесная сказка» получают 534 воспитанник, что соответствует муниципальному заданию. Детский сад функционирует в режиме 5 –дневной рабочей недели (с понедельника по пятницу) полный день с 7.00 до 19.00, время пребывания ребенка в детском саду составляет 12 часов.

Средняя наполняемость групп:

1.	Группа раннего возраста	от 2 до 3 лет	«Капитошки»	35
2.	Группа младшего возраста	от 3 до 4 лет	«Роднички»	37
3.	Группа младшего возраста	от 3 до 4 лет	«Жемчужинки»	36
4.	Группа среднего возраста	от 3 до 4 лет	«Солнышки»	36
5.	Группа среднего возраста	от 3 до 4 лет	«Россиночки»	36
6.	Группа среднего возраста	от 3 до 4 лет	«Мечтатели»	35
7.	Группа среднего возраста	от 4 до 5 лет	«Затейники»	36
8.	Группа среднего возраста	от 4 до 5 лет	«Почемучки»	36
9.	Группа старшего возраста	от 5 до 6 лет	«Фантазеры»	36
10.	Группа старшего возраста	от 5 до 6 лет	«Звездочки»	35
11.	Группа старшего возраста	от 5 до 6 лет	«Непоседы»	35
12.	Группа старшего возраста	от 5 до 6 лет	«Любознайки»	35
13.	Группа старшего возраста	от 6 до 7 лет	«Акварельки»	35
14.	Группа старшего возраста	от 6 до 7 лет	«Росточки»	36
15.	Группа старшего возраста	от 6 до 7 лет	«Умнички»	35
	Итого:	15 групп		534 воспитанника

Функции и полномочия Учредителя возложены на Администрацию муниципального образования города Сургут. Куратором учреждения является департамент образования Администрации города. Правовое сопровождение МБДОУ осуществляет МКУ «Центр организационного обеспечения деятельности муниципальных организаций». Коллегиальными органами управления МБДОУ, согласно уставу, являются: Педагогический совет, Общее собрание работников, Управляющий совет.

2. Особенности образовательного процесса

В детском саду реализуется основная образовательная программа дошкольного образования МБДОУ (ООПДО МБДОУ), составленная на основании федерального государственного образовательного стандарта дошкольного образования.

Цель образовательного процесса: создание условий развития ребенка, открывающих возможности для его позитивной социализации, его личностного развития, развития инициативы и творческих способностей на основе сотрудничества со взрослыми и сверстниками и соответствующим возрасту видам деятельности.

Для достижения выбранной цели педагогический коллектив результативно работал над реализацией следующих задач:

- охрана и укрепление физического и психического здоровья детей и обеспечение их эмоционального благополучия;
- поддержка инициативы и самостоятельности детей в специфических для них видах деятельности;
- содействие профессиональному развитию педагогических работников;
- обеспечение открытости дошкольного образования;
- создание условий для вовлечения семьи в образовательный процесс в ДОО, уважая и поддерживая все формы участия семей в образовании детей.

Содержание ООПДО обеспечивает развитие личности, мотивации и способностей детей в различных видах деятельности и охватывает следующие структурные единицы, представляющие определенные направления развития и образования детей (далее - образовательные области): социально-коммуникативное развитие; познавательное развитие; речевое развитие; художественно-эстетическое развитие; физическое развитие. Реализация содержания Программы проводилась на основе комплексно-тематического планирования.

Программа включает обязательную часть и часть, формируемую участниками образовательных отношений. Обе части являются взаимодополняющими и

необходимыми с точки зрения реализации требований Федерального государственного образовательного стандарта дошкольного образования.

Проектирование ООПДО МБДОУ №43 «Лесная сказка»

Таблица 1

Реализуемые программы	
Обязательная часть	Часть, формируемая участниками образовательных отношений
Группы раннего возраста (с 2 до 3 лет)	
Примерная общеобразовательная программа дошкольного образования «От рождения до школы» (под редакцией Н.Е. Веракса)	Программа коммуникативно-речевого развития детей раннего возраста «Речевой фитнес» (авторы: Н.А. Горлова, О.А. Горлова).
Группы младшего дошкольного возраста (с 3 до 4 лет)	
Примерная основная образовательная программа дошкольного образования «Открытия» (под редакцией Е.Г. Юдина)	Образовательная технология духовно-нравственного развития и воспитания «Социокультурные истоки» (авторы: И.А. Кузьмин, А.В. Камкин);
Группы среднего дошкольного возраста (с 4 до 5 лет)	
Примерная основная образовательная программа дошкольного образования «Открытия» (под редакцией Е.Г. Юдина)	1. Образовательная технология духовно-нравственного развития и воспитания «Социокультурные истоки» (авторы: И.А. Кузьмин, А.В. Камкин). 2. Программа «Феникс» - шахматы для дошкольников» (авторы: А.В.Кузин, Н.В.Коновалов, Н.С.Скаржинский).
Группы старшего дошкольного возраста (с 5 до 7 лет)	
Примерная основная образовательная программа дошкольного образования «Открытия» (под редакцией Е.Г. Юдина)	1. Образовательная технология духовно-нравственного развития и воспитания «Социокультурные истоки» (авторы: И.А. Кузьмин, А.В. Камкин). 2. Программа «Феникс» - шахматы для дошкольников» (авторы: А.В.Кузин, Н.В.Коновалов, Н.С.Скаржинский). 3. Программа «Подготовка к обучению грамоте детей 4-7 лет» (автор Л.Е. Журова).

Общий объем обязательной части программы, рассчитан в соответствии с возрастом воспитанников, основными направлениями их развития и включает время, отведенное на:

- образовательную деятельность, осуществляемую в процессе организации различных видов детской деятельности (игровой, коммуникативной, трудовой,

познавательно-исследовательской, продуктивной, музыкально - художественной, чтения);

- образовательную деятельность, осуществляемую в ходе режимных моментов;

- самостоятельную деятельность детей;

- взаимодействие с семьями детей по реализации основной образовательной программы дошкольного образования.

Содержание и организация образовательного процесса в МБДОУ регламентируется годовым образовательным (учебным) календарным графиком, годовым планом работы, моделью организации жизнедеятельности воспитанников, Правилами внутреннего распорядка для воспитанников, расписанием НОД, утвержденными заведующим МБДОУ. Конкретные временные параметры модели организации жизнедеятельности воспитанников в период пребывания в МБДОУ регулируются в зависимости от возраста детей.

В модели организации жизнедеятельности воспитанников определено время для организации образовательной деятельности в центрах активности. Продолжительность работы детей в центрах активности соотнесена с требованиями СанПиН 2.4.3648-20 «Санитарно-эпидемиологические требования к организациям воспитания и обучения, отдыха и оздоровления детей и молодежи» для каждой возрастной категории воспитанников в части, определяющей продолжительность непрерывной образовательной деятельности (далее - НОД).

В ДОУ реализуются: современные развивающие здоровьесберегающие, личностно-ориентированные технологии и методики, стимулирующие интеллектуальное, художественно-эстетическое и социально-эмоциональное развитие, познавательную активность, воображение, творчество.

В рамках образовательной программы дошкольного образования в МБДОУ значительное внимание уделяется работе по профилактике детского травматизма: обучению дошкольников правилам поведения на дорогах, на улицах города, противопожарной и личной безопасности в быту.

Таблица 2

Модель организации жизнедеятельности воспитанников на 2021-2022 учебный год					
Режимные моменты	Возрастная категория воспитанников				
	Ранний возраст от 2 до 3 лет	Младший дошкольный возраст от 3 до 4 лет	Средний дошкольный возраст от 4 до 5 лет	Старший дошкольный возраст от 5 до 6 лет	Старший дошкольный возраст от 6 до 7 лет
ХОЛОДНЫЙ ПЕРИОД ГОДА					
Прием детей, свободное общение детей, педагогов, родителей; самостоятельная деятельность детей по интересам.	07.00 – 08.00	07.00 – 08.00	07.00 – 08.00	07.00 – 08.10	07.00 – 08.20
Утренняя гимнастика.	08.00 – 08.10	08.00 – 08.10	08.00 – 08.10	08.10 – 08.20	08.20 – 08.30
Подготовка к завтраку, завтрак.	08.10 – 08.45	08.10 – 08.45	08.10 – 08.45	08.20 – 08.45	08.30 – 08.45
Утренний сбор: совместное обсуждение новостей, презентация работающих центров активности.	-	08.45 – 09.00	08.45 – 09.00	08.45 – 09.00	08.45 – 09.00
Игры, самостоятельная деятельность детей. Подготовка к занятиям.	08.45 – 09.00	-	-	-	-
Работа в центрах активности по выбору детей или занятия.	09.00 – 09.30 (по подгруппам)	09.00 – 09.40	09.00 – 09.50	09.00 – 10.00	09.00 – 10.10
Второй завтрак.	09.30 – 09.40	09.40 – 09.50	09.50 – 10.00	10.00 – 10.10	10.10 – 10.20
Игры, подготовка к прогулке.	09.40 – 09.50	09.50 – 10.00	10.00 – 10.10	10.10 – 10.20	10.20 – 10.30
Прогулка («Открытая площадка»).	09.50 – 11.30 (1 час 40 мин.)	10.00 – 11.50 (1 час 50 мин.)	10.10 – 12.00 (1 час 50 мин.)	10.20 – 12.10 (1 час 50 мин.)	10.30 – 12.10 (1 час 40 мин.)
Возвращение с прогулки, гигиенические процедуры.	11.30 – 11.40	11.50 – 12.00	12.00 – 12.10	12.10 – 12.20	12.10 – 12.20
Подготовка к обеду, обед.	11.40 – 12.10	12.00 – 12.30	12.10 – 12.40	12.20 – 12.40	12.20 – 12.40
Дневной сон.	12.10 – 15.10 (3 часа)	12.30 – 15.10 (2 часа 40 мин.)	12.40 – 15.10 (2 часа 30 мин.)	12.40 – 15.10 (2 часа 30 мин.)	12.40 – 15.10 (2 часа 30 мин.)
Постепенный подъем, закаливающие процедуры.	15.10 – 15.25	15.10 – 15.25	15.10 – 15.25	15.10 – 15.25	15.10 – 15.25
Подготовка к полднику полдник.	15.25 – 15.45	15.25 – 15.45	15.25 – 15.45	15.25 – 15.45	15.25 – 15.45
Работа в центрах активности по выбору детей или занятия.	15.45 – 16.15 (по подгруппам)	15.45 – 16.00	15.45 – 16.05	15.45 – 16.10	15.45 – 16.15
Игры, самостоятельная деятельность, вечерний сбор (обсуждение достижений прошедшего дня, возможных планов на будущее).	16.15 – 16.50	16.00 – 16.50	16.05 – 17.00	16.10 – 17.10	16.15 – 17.20

Подготовка к ужину, ужин.	16.50 – 17.20	16.50 – 17.20	17.00 – 17.20	17.10 – 17.30	17.20 – 17.40
Игры, самостоятельная деятельность, индивидуальная работа в центрах активности.	17.20 – 17.40	17.20 – 17.50	17.20 – 17.50	17.30 – 17.50	-
Подготовка к прогулке, прогулка («Открытая площадка»), встреча с родителями, уход детей домой.	17.40 – 19.00 (1 час 20 мин.)	17.50 – 19.00 (1 час 10 мин.)	17.50 – 19.00 (1 час 10 мин.)	17.50 – 19.00 (1 час 10 мин.)	17.40 – 19.00 (1 час 20 мин.)
<i>Итого продолжительность прогулки за день</i>	<i>3 часа</i>	<i>3 часа</i>	<i>3 часа</i>	<i>3 часа</i>	<i>3 часа</i>
<i>Итого продолжительность дневного сна</i>	<i>3 часа</i>	<i>2 часа 40 минут</i>	<i>2 часа 30 минут</i>	<i>2 часа 30 минут</i>	<i>2 часа 30 минут</i>
<i>Примечание: При температуре ниже 15 градусов продолжительность прогулки сокращается в соответствии с метеоусловиями. В дни с низкой температурой воздуха прогулка не проводится. Во временные промежутки, отведенные для проведения прогулки, с детьми организуется совместная, индивидуальная деятельность в центрах активности.</i>					
ТЕПЛЫЙ ПЕРИОД ГОДА					
Прием детей на улице, свободное общение детей, педагогов, родителей; самостоятельная деятельность детей по интересам.	07.00 – 08.00	07.00 – 08.00	07.00 – 08.00	07.00 – 08.10	07.00 – 08.20
Утренняя гимнастика на свежем воздухе.	08.00 – 08.10	08.00 – 08.10	08.00 – 08.10	08.10 – 08.20	08.20 – 08.30
Возвращение с прогулки, гигиенические процедуры. Подготовка к завтраку, завтрак.	08.10 – 08.45	08.10 – 08.45	08.10 – 08.45	08.20 – 08.45	08.30 – 08.45
Утренний сбор: совместное обсуждение новостей, презентация педагогом работающих центров активности.	-	08.45 – 09.00	08.45 – 09.00	08.45 – 09.00	08.45 – 09.00
Игры, самостоятельная деятельность детей. Подготовка к занятиям.	08.45 – 09.00				
Подготовка к прогулке. Прогулка («Открытая площадка»):	-	-	-	-	-
Работа в центрах активности по выбору детей или занятия.	09.00 – 09.30	09.00 – 09.40	09.00 – 09.50	09.00 – 10.00	09.00 – 10.10
Второй завтрак.	09.30 – 09.40	09.40 – 09.50	09.50 – 10.00	10.00 – 10.10	10.10 – 10.20
Игры, самостоятельная деятельность, индивидуальная работа в центрах активности.	09.40 - 11.10	09.50 – 11.30	10.00 – 11.45	10.10 – 12.00	10.20 – 12.00
Возвращение с прогулки, культурно – гигиенические процедуры.	11.10 – 11.30	11.30 – 11.50	11.45 – 12.00	12.00 – 12.10	12.00 – 12.10
Подготовка к обеду, обед.	11.30 – 12.00	11.50 – 12.20	12.00 – 12.30	12.10 – 12.30	12.10 – 12.30

Дневной сон.	12.00 – 15.00 (3 часа)	12.20 – 15.00 (2 часа 40 мин.)	12.30 – 15.00 (2 часа 30 мин.)	12.30 – 15.00 (2 часа 30 мин.)	12.30 – 15.00 (2 часа 30 мин.)
<i>Итого продолжительность пребывания детей на свежем воздухе в I половину дня</i>	<i>3 часа 20 минут</i>	<i>3 часа 30 минут</i>	<i>3 часа 55 минут</i>	<i>4 часа 20 минут</i>	<i>4 часа 30 минут</i>
Постепенный подъем, закаливающие процедуры.	15.00 – 15.25	15.00 – 15.25	15.00 – 15.25	15.00 – 15.20	15.00 – 15.20
Подготовка к полднику полдник.	15.25 – 15.45	15.25 – 15.45	15.25 – 15.45	15.20 – 15.45	15.20 – 15.45
Подготовка к прогулке, прогулка. Работа в центрах активности по выбору детей или занятия.	15.45 – 16.15 (по подгруппам)	15.45 – 16.00	15.45 – 16.05	15.45 – 16.10	15.45 – 16.15
Игры, самостоятельная деятельность, вечерний сбор (обсуждение достижений прошедшего дня, возможных планов на будущее).	16.15 – 16.50	16.00 – 16.50	16.05 – 17.00	16.10 – 17.10	16.15 – 17.20
Возвращение с прогулки. Подготовка к ужину, ужин.	16.50 – 17.20	16.50 – 17.20	17.00 – 17.20	17.10 – 17.30	17.20 – 17.40
Подготовка к прогулке, прогулка («Открытая площадка»), встреча с родителями, уход детей домой.	17.20 – 19.00	17.20 – 19.00	17.20 – 19.00	17.30 – 19.00	17.40 – 19.00
<i>Итого продолжительность дневного сна</i>	<i>3 часа</i>	<i>2 часа 40 минут</i>	<i>2 часа 30 минут</i>	<i>2 часа 30 минут</i>	<i>2 часа 30 минут</i>
<i>Итого продолжительность пребывания детей на свежем воздухе во II половину дня</i>	<i>2 час 45 минут</i>	<i>2 час 45 минут</i>	<i>2 час 55 минут</i>	<i>2 час 55 минут</i>	<i>2 час 55 минут</i>
<i>Итого продолжительность пребывания детей на свежем воздухе за день</i>	<i>6 часов 05 минут</i>	<i>6 часов 10 минут</i>	<i>6 часов 50 минут</i>	<i>7 часов 15 минут</i>	<i>7 часов 25 минут</i>

**Распределение занятий по возрастным группам
в МБДОУ № 43 «Лесная сказка» в 2021-2022 учебном году**

Таблица 3

Возрастная группа	Продолжительность занятий (в минутах)	Кол-во занятий в неделю	1 половина дня в неделю	2 половина дня в неделю	Примечания
Ранний дошкольный возраст от 2 до 3 лет	10	10	10	-	Перерывы между занятиями – <u>10 минут</u>
Младший дошкольный возраст от 3 до 4 лет	10	10	10	-	
Средний дошкольный возраст от 4 до 5 лет	20	10	10	-	
Старший дошкольный возраст от 5 до 6 лет	25	13	10	3	
Старший дошкольный возраст от 6 до 7 лет	30	15	12	3	

Образовательный (учебный) план составлен для возрастных групп в соответствии с основной образовательной программой МБДОУ №43 «Лесная сказка», разработанной на основе федерального государственного образовательного стандарта дошкольного образования, принципов и подходов образовательной программы дошкольного образования «Открытия» под редакцией Ю.Г. Юдиной, требований и норм СанПиН 2.4.3648-20 «Санитарно-эпидемиологические требования к организациям воспитания и обучения, отдыха и оздоровления детей и молодежи» и гарантирует ребенку получение комплекса образовательных услуг.

Таблица 4

Образовательный (учебный) план МБДОУ №43 «Лесная сказка» на 2021 – 2022 учебный год

УЧЕБНЫЙ ПЕРИОД (01.09.2021– 31.05.2022)

Образовательные области	Виды детской деятельности	Форма реализации	Ранний возраст от 2 до 3 лет		Младший дошкольный возраст от 3 до 4 лет *		Средний дошкольный возраст от 4 до 5 лет *		Старший дошкольный возраст от 5 до 6 лет		Старший дошкольный возраст от 6 до 7 лет	
			Количество занятий		Количество занятий		Количество занятий		Количество занятий		Количество занятий	
			Неделя	Период	Неделя	Период	Неделя	Период	Неделя	Период	Неделя	Период
Познавательное развитие	Познавательное – исследовательская	Занятие	1	36	2	72	2	72	3	108	4	144
Речевое развитие	Коммуникативная	Занятие	2	72	1	36	1	36	2	72	3	108
Художественно-эстетическое развитие	Изобразительная	Занятие	1	36	1	36	1	36	2	72	**	**
	- рисование		-	-	0,5	18	0,5	18	0,5	18	0,5	18
	- аппликация		1	36	0,5	18	0,5	18	0,5	18	0,5	18
	- лепка		2	72	2	72	2	72	2	72	2	72
Музыкальная	Занятие	2	72	2	72	2	72	2	72	2	72	
		2	72	2	72	2	72	2	72	2	72	
		1	36	-	-	-	-	-	-	-	-	-
		1	36	1	36	1	36	1	36	1	36	1
Физическое развитие	Двигательная	Занятие	2	72	2	72	2	72	2	72	2	72
	- в помещении		1	36	-	-	-	-	-	-	-	-
	- на улице		1	36	1	36	1	36	1	36	1	36
	- плавание		1	36	1	36	1	36	1	36	1	36
Продолжительность непрерывной образовательной деятельности (занятие):			10 минут		15 минут		20 минут		25 минут		30 минут	
ИТОГО (количество):			10	360	10	360	10	360	13	468	13	468
ИТОГО (время в неделю):			100 минут (1 час 40 минут)		150 минут (2 часа 30 минут)		200 минут (3 часа 20 минут)		325 минут (5 часов 25 минут)		390 мин (6 часов 30 минут)	
ЛЕТНИЙ ПЕРИОД (01.06. 2022 – 31.08.2022)												
Познавательное развитие	Познавательное – исследовательская	Работа в центрах активности по выбору детей.						2	26	2	26	
Речевое развитие	Коммуникативная	Работа в центрах активности по выбору детей.						1	13	1	13	
Художественно-	Изобразительная	Работа в центрах						2	26	2	26	

эстетическое развитие		активности по выбору детей.										
	Музыкальная	Занятие	2	26	2	26	2	26	2	26	2	26
Физическое развитие	Двигательная	Занятие	3	39	3	39	3	39	3	39	3	39
Продолжительность непрерывной образовательной деятельности (НОД):			10 минут		15 минут		20 минут		25 минут		30 минут	
ИТОГО (количество):			5	65	5	65	5	65	10	130	10	130
ИТОГО (время в неделю):			50 минут		65 минут (1 час 15 минут)		100 минут (1 час 40 минут)		250 минут (4 часа 10 минут)		300 мин (5 часов)	

** при посещении дополнительных образовательных услуг воспитанники освобождаются от непрерывной образовательной деятельности по направлению, в рамках которого организованы дополнительные образовательные услуги.*

*** проведение за рамками организованных формы обучения (за рамками занятий, например, в совместной деятельности педагога с детьми).*

В учреждении функционирует Центр здоровьесбережения.

Цель деятельности: создание безопасной, здоровьесберегающей среды образовательной организации через:

- организацию образовательной деятельности с воспитанниками в соответствии с требованиями федеральных государственных образовательных стандартов и санитарно-эпидемиологическими требованиями к условиям и организации обучения в образовательных организациях;

- организацию физкультурно-оздоровительной работы;

- реализацию профилактических программ, направленных на сохранение и укрепление здоровья воспитанников, формирования культуры здорового и безопасного образа жизни.

Реализуется план работы Центра, разработана и внедряется система физкультурно-оздоровительной деятельности с участниками образовательных отношений. За отчетный период были проведены и организованы интересные и увлекательные мероприятия для взрослых участников образовательных отношений в виде консультаций, практикумов, открытых просмотров, деловых игр. Педагогом-психологом были организованы релаксационные паузы для педагогического состава.

В детском саду функционирует центр психолого-педагогической, медицинской и социальной помощи обучающимся, испытывающим трудности в освоении основных общеобразовательных программ, своем развитии и социальной адаптации, в том числе при реализации адаптированных общеобразовательных программ (далее – центр ППМС помощи).

Цель деятельности центра ППМС помощи заключается в обеспечении доступности комплексной психолого-педагогической, медицинской и социальной помощи обучающимся, испытывающим трудности в освоении основных общеобразовательных программ, развитии и социальной адаптации, в том числе при реализации адаптированных общеобразовательных программ.

ППМС помощь предоставляется следующим категориям обучающихся:

- обучающиеся, состоящие на учете в комиссии по делам

несовершеннолетних и защите их прав, проживающие в семьях, находящиеся в социально опасном положении, и подвергшиеся деструктивному психологическому воздействию;

- обучающиеся, испытывающие трудности в освоении основных общеобразовательных программ дошкольного образования;

- обучающиеся с ограниченными возможностями здоровья и /или инвалидностью;

- обучающиеся, испытывающие трудности в социальной адаптации.

ППМС помощь оказывается бесплатно педагогом-психологом, учителем-дефектологом и учителями-логопедами.

В 2021-2022 учебном периоде 34 ребенка с ограниченными возможностями здоровья и инвалидностью получали образовательные услуги инклюзивно в группах общеобразовательной направленности. Для данной категории детей разработаны адаптированные образовательные программы, с учетом нозологии конкретного ребенка.

Инновационная деятельность учреждения

В 2021-2022 учебном году, в рамках реализации приоритетного комплексного проекта муниципальной системы образования «Современный детский сад», МБДОУ являлось участником единичных проектов: «Мобильное электронное образование – Детский сад», «Мой край родной – Югра».

Опыт создания цифровой образовательной среды в МБДОУ был представлен на коммуникационной платформе «ММСО. Коннект» в ходе участия в работе проблемной студии «Цифровая среда дошкольного детства: практики и перспективы» (г. Москва), а так же на межмуниципальном семинаре-нетворкинге «Применение цифровой образовательной платформы МЭО в образовательном процессе ДОУ».

С целью активизации деятельности педагогов по расширению представлений дошкольников о культуре и быте коренных народов Югры в МБДОУ функционировала мобильная группа «Мой край-ЮГРА». Результатом

ее деятельности является разработка и реализация проекта «Мой край родной-Югра».

В отчетном периоде МБДОУ продолжало участие в федеральной сетевой инновационной площадке ФГБНУ «ИХОиК РАО» «Вариативные модели интеграции естественно-научного и художественно-эстетического содержания образования». В рамках Всероссийского онлайн-фестиваля «Умный город – город открытий» коллектив образовательного учреждения представил проект «ЭКОлята Югры», направленный на формирование экологических знаний у детей, развитие их самостоятельности в приобретении и творческому применению новых знаний о предметах и явлениях с использованием естественно-научного и инженерно-технического комплекса «ЕНОТИК».

МБДОУ является победителем во Всероссийском онлайн-марафоне лучших педагогических практик дошкольного образования «Умный город», организуемом ФГБНУ «Институт художественного образования и культурологии Российской академии образования» (г. Москва) в номинации «Территория социокультурного развития», где представило опыт формирования основ финансовой грамотности у дошкольников средствами современных интерактивных ресурсов.

Взаимодействие с семьями воспитанников

Преимущественно сильной стороной ООПДО, реализуемой в МБДОУ, является непосредственное участие членов семьи ребенка в жизни детского сада.

От того, насколько тесными и доверительными будут отношения между дошкольным учреждением с семьями воспитанников, во многом зависит качественное и эффективное освоения им ООПДО. Педагоги привлекают семьи воспитанников к участию в образовательном процессе и благоприятному функционированию детского сада, мотивируют к проведению совместных мероприятий в Центрах активности, целенаправленно и планомерно выстраивают с родителями доверительные, партнерские отношения.

При организации работы с родителями по направлениям реализации ООПДО используются различные формы, в приоритете – активные, такие как: акции, семейные соревнования, совместные развлечения, работа над проектами, родительский клуб, гостиные, практикумы, дискуссии, участие родителей в подготовке и проведении утренников и праздников, вечера вопросов и ответов. В диагностическом блоке проводятся беседы, анкетирование, опросы. Следует отметить особую активность родителей при подготовке фотовыставок, фотогазет, выставок совместного творчества, совместных конкурсах. В рамках педагогического просвещения организуются групповые и общие родительские собрания, выставки, тематические часы, консультации, памятки и рекомендации оформляются в лэпбуки, папки-передвижки и информационные стенды. На официальном Интернет-сайте учреждения имеется страничка для родителей, где размещена нормативно-правовая база учреждения для ознакомления. Ежеквартально специалисты на сайте выкладывают консультации, памятки по актуальным вопросам развития и образования детей.

В 2021-2022 учебном году проведено три общих родительских собрания на темы:

- ✓ «Новый учебный год – новый этап в жизни детского сада»;
- ✓ «Семейные традиции»;
- ✓ «Стали мы на год взрослее».

Большой популярностью у детей и родителей пользуются акции, организованные как учреждениями-партнерами («Моя Югра – моя планета», «Вам, любимые», «Белая ромашка»), так и на базе МБДОУ («Снежинка доброты», «Спасибо!», «Голубь мира»).

Образовательным учреждением осуществляется обеспечение прав граждан на получение дополнительного образования. В детском саду предлагается широкий спектр дополнительных образовательных услуг социально-коммуникативной, технической, художественно-эстетической, естественнонаучной и физкультурно-спортивной направленности. С учетом образовательных потребностей, интересов и мотивов детей, членов их семей,

приоритетных направлений развития образования округа в течение 2021-2022 учебного года в МБДОУ были организованы дополнительные услуги по следующим направлениям: технической направленности «От игры к делу», «Югра в деталях»; физкультурно-спортивной направленности «Планета гимнастики», «Волшебный мир шахмат», «Спортивная карусель»; художественной - эстетической направленности «Акварельки», «Веселый оркестр»; социально-гуманитарной направленности «Обучение чтению»; естественнонаучной направленности «Логика для малышей».

Учреждение планирует увеличить спектр дополнительных платных образовательных услуг, осуществляемых за счет средств физических лиц по договорам об оказании платных образовательных услуг.

3. Условия образовательного процесса

Материально-техническая база учреждения.

Важным условием реализации ФГОС дошкольного образования является развивающая предметно-пространственная среда дошкольной организации, обеспечивающая полноценное развитие личности детей. В детском саду созданы необходимые условия для пребывания и развития воспитанников, которые обеспечивают формирование общей культуры, развитие физических, интеллектуальных и личностных качеств, формирование предпосылок учебной деятельности. По проекту здания в дошкольном учреждении 15 групп, включающих в себя: помещения группы, спальную комнату, приемную, буфетную, туалетную комнату, которые соответствуют гигиеническим и педагогическим требованиям СанПиН (2.4.3648-20).

Помещения МБДОУ, предназначенные для образовательной деятельности с детьми, оборудованы соответствующими возрасту детей мебелью, учебно-методическими пособиями, игрушками согласно ФГОС ДО, нормам и требованиям СанПиН 2.4.3648-20, так же пространство МБДОУ позволяет организовывать разные виды детской деятельности и активности, с учетом рационального использования холлов.

Ежегодно в детском саду проводится мониторинг материально-технического обеспечения (модульный стандарт) на основании которого разрабатывается план мероприятий по материально-техническому оснащению образовательной среды, в соответствии с требованием ФГОС ДО. В этом учебном году материально-техническое оснащение образовательной среды значительно увеличилось за счет приобретений интерактивного оборудования, разнообразных конструкторов, современных дидактических игр и игрушек.

При планировании и создании развивающей предметно-пространственной среды педагоги на каждом возрастном этапе определяют приоритетные образовательные задачи, которые учитываются для оформления и содержания центров активности в группах:

- «Центр искусств»;
- «Центр строительства»;
- «Литературный центр» (в старших группах - «Центр грамотности и письма»);
- «Центр сюжетно-ролевых (драматических) игр»;
- «Центр песка и воды»;
- «Центр математики и манипулятивных игр»;
- «Центр науки и естествознания»;
- «Открытая площадка».

Для комфортного пребывания и развития детей с ограниченными возможностями здоровья и детей-инвалидов в МБДОУ имеется доступ, созданы условия для образования детей данной категории: разработаны адаптированные образовательные программы для детей с тяжелыми нарушениями речи, с задержкой психического развития, для ребенка с нарушением слуха; индивидуальные коррекционно-развивающие программы сопровождения детей; планы мероприятий согласно индивидуальной программе реабилитации и абилитации детей-инвалидов; в наличии соответственно возрасту и потребностям детей игровой и учебный материал.

Муниципальное бюджетное дошкольное образовательное учреждение «Лесная сказка» - трёхэтажное здание, стены - каркас из монолитного железобетона, наружная отделка - фасадная плитка. Общая площадь - 6379,4 м².

Помещения для дошкольников: 15 групповых помещений, состоящих из приёмной, игровой, спальни, туалетной комнаты, буфетной.

В МБДОУ созданы дополнительные условия для развития и оздоровления детей:

- ✓ 1 музыкальный зал
- ✓ 1 спортивный зал
- ✓ 1 плавательный бассейн
- ✓ 2 кабинета учителя-логопеда
- ✓ 1 кабинета педагога-психолога

Территория учреждения по рельефу ровная, в центре земельного участка расположено здание МБДОУ. По периметру территория детского сада имеет ограждение из металлических кованых ограждений, зафиксированных на металлических столбах. Для организации прогулок с воспитанниками, на территории имеются 15 веранд с прилегающими к ним игровыми площадками.

Площадь вокруг веранд покрыта резиновой крошкой «МАСТЕРФАЙБР», имеются цветники. В периметре площадок находятся песочницы, на площадках оборудованы малые архитектурные формы различной тематики, металлические горки для детей. Архитектурные формы и оборудования находящиеся на территории отвечают правилам безопасности и эксплуатации.

Общая площадь, отведённая для веранд составляет -2050,0 м².

Для организации физкультурно-оздоровительной работы на территории имеется спортивная площадка с металлическими конструкциями и ямой для прыжков в длину. Напольное покрытие спортивной площадки состоит из резиновой крошки «ERFOLG».

Общая площадь, отведенная для спортивной площадки, составляет -279,0 м².

Детский сад расположен в микрорайоне №37, в одном из новых районов города Сургута, с развитой инфраструктурой. Вблизи учреждения расположен

коттеджный поселок и недавно возведенные жилые комплексы «Жемчужина Югры» и «Новин». С двух сторон от территории находится лесопарк. В микрорайоне 5-А по улице Флегмонта Показаньева расположены 2 детских сада №9 «Метелица» и №48 «Росток». В двухстах метрах от детского сада проходят 2 крупные автомагистрали города - Югорский тракт, а также Тюменский тракт, по которым разрешено движение грузовому крупногабаритному транспорту. В плане благоустройства города и магистральной развязки в конце года планируется открыть дорогу в направлении поселка Белый Яр, что позволит избежать многокилометровых пробок. Так же в 750 метрах от детского сада, в направлении Тюменского тракта, расположен крупный торгово-развлекательный центр «Аура». В направлении «Заячьего острова», по правой стороне от Югорского тракта расположена лыжная база «Снежинка», по левой - дворец искусств «Нефтяник». На пересечении Югорского и Тюменского тракта расположен парк «Кедровый Лог».

Здание и территория МБДОУ №43 «Лесная сказка» соответствуют санитарно-гигиеническим и психолого-педагогическим требованиям в части благоустройства и содержания дошкольных образовательных учреждений.

В учреждении имеется собственная информационно-техническая база: сетевой выход в Интернет доступен на 14 рабочих мест, корпоративная электронная почта, установлена внутренняя локальная сеть для упорядочивания электронного документооборота, технические средства обучения, телефон на 11 рабочих местах. Сеть активно используется сотрудниками детского сада в целях обмена опытом с коллегами образовательных учреждений города, региона и страны. В 13-ти группах проведен Интернет для использования информационного образовательного ресурса «Мобильное электронное образование». С целью представления пользователям сети Интернет информации о деятельности учреждения работает официальный сайт (<https://ds43.edu-sites.ru/>).

Каждая группа, музыкальный и физкультурный залы, шахматная гостиная обеспечены интерактивными экранами и проекторами. В учреждении имеются

три документ камеры. Приобретены и активно используются в работе с детьми 2 интерактивных пола, 4 интерактивные панели, 7 интерактивных столов. Имеется переносной компьютерный класс. Для трансляции педагогической деятельности и своевременной информатизации о деятельности МБДОУ были установлены телевизионные экраны на первом и третьем этажах.

Рабочие места заведующего, заместителей заведующего, старшего воспитателя, эксперта, педагогов-психологов, учителей-логопедов, ведущего специалиста по ОТ, специалиста по кадрам, делопроизводителя, медицинских работников, учителей, кладовщика, шеф-повара оснащены стационарными компьютерными системами и/или ноутбуками, 7-ю многофункциональными устройствами, пятью копировальными аппаратами. В каждой группе имеется по 2 ноутбука.

Образовательное учреждение стремится модернизировать материально техническую оснащенность образовательного процесса. Современное оборудование позволяет осуществлять образовательную деятельность на качественном уровне. Информатизация образовательного процесса – одно из важных условий внедрения федерального государственного образовательного стандарта дошкольного образования.

Обеспечение безопасности жизнедеятельности ребёнка в здании и на прилегающей территории.

Обеспечение безопасных условий образовательного процесса относится к числу приоритетных задач в МБДОУ. В МБДОУ №43 «Лесная сказка» созданы все условия для безопасного пребывания детей. Деятельность в этом направлении объединяет комплекс мероприятий по обеспечению пожарной безопасности, предотвращению чрезвычайных ситуаций, профилактике терроризма и дорожно – транспортного травматизма, соблюдению норм и правил охраны труда и техники безопасности.

Детский сад оборудован кнопкой экстренного вызова полиции, система ОПС проведена по всему зданию, с выводом на пульт единой службы спасения

– 01 или 112, на 5-и входных дверях по периметру здания имеется система контроля доступа/видеодомофоны/, выведены 14 камер наружного и 2-е внутреннего видеонаблюдения. Работает охранная сигнализация. Ведется журнал регистрации посещений посторонних лиц и обслуживающих организаций.

Разработан и утвержден паспорт антитеррористической и дорожной безопасности, согласован на Комиссии рабочей группы по паспортизации объектов социальной сферы при координационном совете по делам инвалидов, протокол №1 от 05.04.2018 г.

В целях предупреждения детского дорожно-транспортного травматизма в МБДОУ разработан план мероприятий по предотвращению травматизма. Организованы встречи с инспектором ГИБДД для детей и родителей в форме лекций, викторин, бесед по правилам дорожного движения.

Администрацией МБДОУ разработан пакет инструкций для сотрудников и воспитанников по обеспечению пожарной безопасности, охране труда и технике безопасности, профилактике терроризма и др. Составлен план эвакуации воспитанников и сотрудников на случай пожара и инструкции, определяющие действия персонала по обеспечению быстрой и безопасной эвакуации. Оформлен стенд по пожарной безопасности. Создана пожарная добровольная дружина МБДОУ.

На каждом этаже расположены планы эвакуации, разработанные согласно требованиям ГОСТ Р 12.2.143-2009.

Въезд обслуживающим автотранспортным средствам на территорию учреждения возможен через центральные и запасные ворота.

Вход для участников образовательных отношений, сотрудников и посетителей на территорию и в здание МБДОУ осуществляется через центральную калитку, которая открыта с 06.00 до 19.00.

В часы работы учреждения осуществляется пропускной режим вахтером, в ночное время и в выходные дни детский сад находится под охраной частного предприятия «Спрут», вахтер и охранник при помощи системы камер

видеонаблюдения ведут круглосуточный контроль за состоянием помещений и территорией МБДОУ.

Медицинское обслуживание

Медицинское обслуживание воспитанников обеспечивается медицинской сестрой, специально закреплённой за учреждением БУ ХМАО-Югры СГКП «Городская клиническая поликлиника № 4», имеющим лицензию на право медицинской деятельности № ЛО-86-01-003488 от 26.12.2019.

Медицинский персонал наряду с администрацией детского сада несёт ответственность за жизнь, здоровье и физическое развитие детей, проведение лечебно-профилактических мероприятий, соблюдение санитарно-гигиенических норм, режим и качество питания детей.

В МБДОУ расположен медицинский блок (на первом этаже), включающий: кабинет медицинских сестёр, оборудованный компьютерной техникой и необходимой мебелью; процедурный кабинет, оснащенный холодильной камерой для хранения вакцин, медицинским инструментарием для прививочных процедур, термоконтейнером для доставки вакцин; изолятор для разобщения воспитанников с подозрением на инфекционные заболевания, с настенными бактерицидными облучателями «ДЕЗАР-3», обеззараживающими помещения в присутствии людей.

Медицинский кабинет оснащен необходимым оборудованием, инвентарем, перевязочными материалами, дезинфицирующими средствами, другими средствами, необходимыми для неотложной помощи воспитанникам в полном соответствии с требованиями.

В МБДОУ соблюдается комплексность медицинских мероприятий. Осмотры детей медицинскими специалистами проводятся в соответствии с планом. Всем детям, посещающим детский сад, не имеющим противопоказаний, с согласия родителей, проводятся вакцинация, закаливающие мероприятия, витаминизация соками, фруктами, овощами.

Осуществляется систематический медицинский контроль физического развития воспитанников. Два раза в год проводятся антропометрические измерения воспитанников.

Организация питания

Организация рационального питания детей во время пребывания в образовательной организации является одним из ключевых факторов поддержания их здоровья и эффективности образования. Для детей с 12-часовым пребыванием в МБДОУ организовано сбалансированное 5-ти разовое питание в соответствии с их возрастом. Выдача готовой продукции на группы осуществляется согласно графику и модели организации дня, утверждёнными заведующим МБДОУ.

Разрабатывается перспективное меню на 10 дней, которое утверждается заведующим и используется в детском саду при составлении ежедневного меню. Ежедневно в меню включаются: свежие фрукты, соки, фруктовые и овощные салаты, свежие и тушеные овощи, блюда из картофеля, молока и яиц.

Два раза в неделю дети получают блюда из морской рыбы и творога. В течение всего периода в меню включаются: выпечка, кондитерские изделия, а так же чернослив, орехи, курага, изюм, сухофрукты. В период эпидемий гриппа и ОРВИ в рацион детей активно вводится чеснок и лук.

В МБДОУ своевременно и качественно осуществляется формирование и заключение договоров на поставку продуктов питания, благодаря слаженным действиям специалистов: кладовщика, шеф-повара, специалиста по закупкам, заместителя заведующего по административно-хозяйственной работе. Продукты питания поступают в учреждение вовремя, в сопровождении соответствующих сертификатов, удостоверяющих их качество.

Пищеблок дошкольного образовательного учреждения оборудован современным технологическим и холодильным оборудованием. Организация приготовления пищи осуществляется строго в соответствии с СанПиН 2.3/2.4-3590-20. Медицинским персоналом и руководителем МБДОУ, членами

бракеражной комиссии регулярно проводится бракераж готовой продукции. За выполнением натуральных норм продуктов ведётся постоянный контроль медицинскими работниками и бракеражной комиссией (ежемесячно, ежеквартально и ежегодно). При отсутствии каких – либо продуктов проводится их замена на равноценные, согласно утверждённым таблицам. Систематически проводится контроль за технологией и качеством приготовления пищи, а так же за закладкой основных продуктов (мясо, рыба, сахар, творог и др.) и выходом готовой продукции. По результатам проверок по линии муниципального казенного учреждения «Управление дошкольными образовательными учреждениями» и департамента образования в течение отчётного учебного периода не выявлено замечаний по организации работы пищеблока и организации питания.

Ведется постоянный контроль за организацией питания детей в группах.

Ежедневно на сайте МБДОУ выкладываются фото готовых блюд в разделе «Организация питания» («Ежедневное меню»).

4. Результаты деятельности учреждения

Оценивание качества образовательной деятельности представляет собой важную составную часть образовательной деятельности, направленную на ее усовершенствование. Концептуальные основания такой оценки определяются требованиями Федерального закона «Об образовании РФ», а также Стандарта, в котором определены государственные гарантии качества образования.

В рамках оценки качества результатов дошкольного образования (результатов освоения ОПДО обучающимися) анализу подвергаются ситуации индивидуального развития обучающихся, исследуемые в рамках педагогической и психолого-педагогической диагностик (оценки индивидуального развития обучающихся, связанной с оценкой эффективности педагогических действий и лежащей в основе их дальнейшего планирования).

Процессы организации и осуществления оценки индивидуального развития обучающихся в МБДОУ автоматизированы посредством использования

электронного образовательного ресурса «Электронная карта индивидуального развития ребенка» (ЭОС «ЭКИРР»).

Результаты мониторинга индивидуальных достижений воспитанников свидетельствуют о положительной динамике по всем образовательным областям.

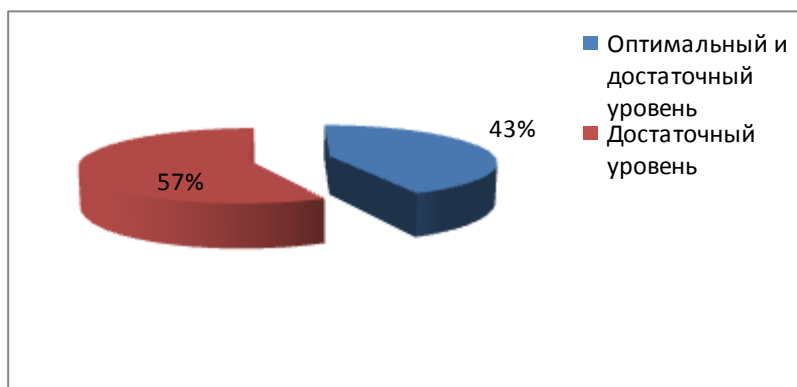
Наивысшие показатели отмечаются у детей младшего дошкольного и старшего дошкольного возраста по ОО «Художественно-эстетическое развитие» и «Физическое развитие» - от 20 -54% оптимального уровня. У детей среднего дошкольного возраста по ОО «Художественно-эстетическое развитие».

Сохраняются невысокие показатели по ОО «Речевое развитие»: 40% низкого уровня (ранний возраст), 19-23% - младший и средний дошкольный возраст. У детей старшего дошкольного возраста 5-6 большой процент низкого уровня определяется по ОО «Социально-коммуникативное развитие» - (10%).

Выпускники МБДОУ имеют достаточный уровень овладения знаниями и навыками по образовательным областям. ОПДО реализована в полном объеме.

Диаграмма 1

**Результаты освоения ООПДО
воспитанниками старшего дошкольного возраста 6-7 лет**



Психологическая диагностика готовности детей старшего дошкольного возраста от 6 до 7 лет к учебной деятельности в МБДОУ осуществляется с использованием диагностического инструментария Н.И. Гуткиной.

Всего детей 6-7 лет: 96 человек.

Итоговые результаты диагностики готовности детей к учебной деятельности:

- оптимальный уровень готовности к учебной деятельности – 50 детей-52%;
- достаточный уровень готовности к учебной деятельности – 48 детей -48%;
- недостаточный уровень готовности к учебной деятельности – 0%.

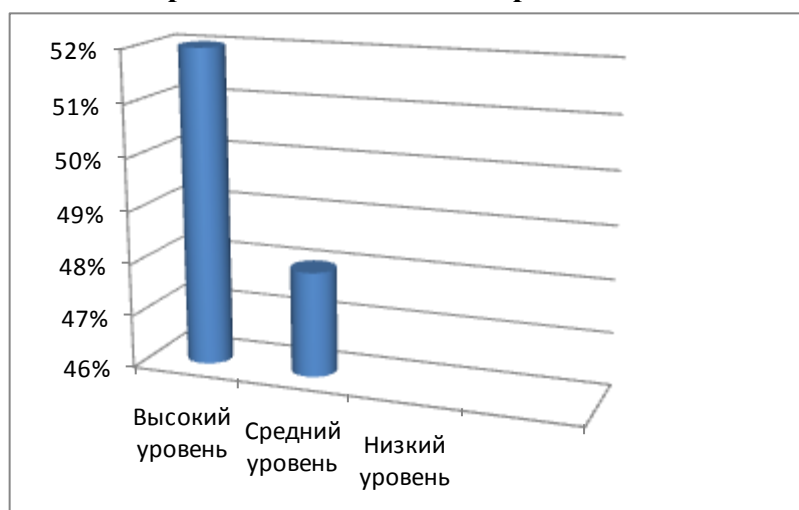
В сравнении с началом учебного года наблюдается положительная динамика по показателям готовности детей старшего дошкольного возраста от 6 до 7 лет к учебной деятельности:

- 71% детей имеют познавательные и социальные мотивы учения;
- 58% детей способны обобщать и классифицировать;
- 49% детей осознанно подчиняются установленному правилу.

Не смотря на положительные результаты необходимо осуществлять работу по формированию у детей умения ориентироваться на заданную систему требований, фантазировать и воображать.

Диаграмма 2

**Результаты готовности к школе
детей старшего дошкольного возраста 6-7 лет**



Психолого-педагогическое, медицинское и социальное сопровождение участников образовательных отношений

Психолого-педагогическое, медицинское и социальное сопровождение обучающихся МБДОУ осуществляется в рамках деятельности центра ППМС помощи и психолого-педагогического консилиума.

Целью деятельности центра ППМС помощи является обеспечение доступности комплексной психолого-педагогической, медицинской и социальной помощи) обучающимся, испытывающим трудности в освоении основных общеобразовательных программ, развитии и социальной адаптации, в том числе при реализации адаптированных общеобразовательных программ.

В 2021-2022 учебном году в состав центра ППМС помощи входило 5 специалистов: 2 педагог-психолог (1 специалист-высшая категория), 2 учителя-логопеда (1 специалист –первая категория), 1 учитель-дефектолог.

Помощь оказывалась 41 обучающемуся. Из них: 36 детей с ОВЗ и 5 детей-инвалидов.

Специалистами центра ППМС помощи проведено:

Таблица 8

Направления деятельности	Воспитанники		Родители		Педагоги	
	количество мероприятий	численность (чел.)	количество мероприятий	численность (чел.)	количество мероприятий	численность (чел.)
Консультирование	0	0	141	98	15	36
Коррекционно-развивающие занятия	4448	105	0	0	0	0
Профилактика и просвещение	45	266	38	271	23	41

Цель ПП консилиума - создание оптимальных условий обучения, развития, социализации и адаптации, обучающихся посредством психолого-педагогического сопровождения.

В течение учебного года 28 детей были направлены на консультацию в ТМПК с целью определения коррекционно-развивающего маршрута

сопровождения детей, из них 19 детей получили заключение ТПМПК с рекомендациями по сопровождению воспитанников. 14 детей по заключению ППк зачислены на коррекционно-развивающие занятия учителя-логопеда.

Согласно заключениям ТПМПК членами ППк ДОУ были разработаны и реализованы на каждого ребенка с ограниченными возможностями здоровья адаптированные образовательные программы (для детей с тяжелыми нарушениями речи и детей с задержкой психического развития). В соответствии с рекомендациями ТПМПК учителями-логопедами, учителем-дефектологом и педагогами-психологами были организованы индивидуальные и подгрупповые занятия с детьми.

Статистические данные о работе учителей-логопедов в 2021/2022 учебном году

Таблица 9

Возрастная группа	Всего обследовано	Выявлено с нарушениями речи	Численность детей, которым оказывалась логопедическая помощь		Логопедические заключения								Результаты оказания логопедической помощи			Рекомендована логопедическая помощь в 2021-2022 учебном году				
			с заключением ТПМПК	без заключения ТПМПК	НПОЗ	ФНР	ФФНР	НВОНР	ОНР	НР	СНР	Заикание	Всего детей			В том числе дети с ОВЗ			Все го де тей	В том числе дети с ОВЗ
													с нормой речевого развития	с улучшением	без улучшения	с нормой речевого развития	с улучшением	без улучшения		
до 3 лет																				
3-4 года	51	13	4						13							4		2	6	
4-5 лет	120	36	13	1	9		5		22				1			13		5	6	
5-6 лет	112	25	12	4	1		7		17							11		5	4	
6-7 лет	81	18	6	8	11		8		6				12			5	1		1	
Всего	364	92	35	13	21		20		58				12	1		5	30	12	17	

Результаты работы учителя-логопеда с воспитанниками 6-7 лет в 2021/2022 учебном году

Таблица 10

Возрастная группа	Всего обследовано	Выявлено с нарушениями речи	Численность детей, которым оказывалась логопедическая помощь	Логопедические заключения								Результаты оказания логопедической помощи			Рекомендована логопедическая помощь в 2021-2022 уч. году
				НПОЗ	ФНР	ФФНР	НВОНР	ОНР	НР	СНР	Заикание	Всего детей (чел.)			
												с нормой речевого развития	с улучшением	без улучшения	
6-7 лет	81	19	19	1		12		6				18	1		1

Иные достижения образовательного учреждения

Воспитанники МБДОУ продолжают проявлять активность и результативность во Всероссийских, региональных и муниципальных конкурсах и Фестивалях.

В 2021-2022 учебном году воспитанники МБДОУ представили работы на конкурсы различного уровня, получив по результатам дипломы о призовых местах, благодарственные письма, сертификаты участия. Наиболее значимые награды: дипломы лауреатов I, III степени в городском фестивале «Звёздная капель» в номинации «Сотворчество: я и моя семья», «Изобразительное творчество, оригинальные техники»; дипломы победителей Всероссийского творческого конкурса «Великое наследие народов России».

За отчетный период педагоги активно принимали участие в реализации приоритетного комплексного проекта муниципальной системы образования «Современный детский сад» (единичные проекты «МЭО. Детский сад», «Мой край родной - Югра»). В рамках федеральной площадки «Вариативные модели интеграции естественно-научного и художественно-эстетического содержания образования» в МБДОУ была организована презентация веб-квеста по познавательному развитию «Поможем роботу» с использованием учебно-

методического набора для проектной деятельности «Енотик» (педагог Телякова О.Е.).

В течение года для молодых специалистов города было подготовлено и презентовано занятие по социально-коммуникативному развитию «Сказочное слово» (педагог Тюменцева О.С.).

Педагоги и специалисты учреждения публиковали свои статьи и наработки на сайтах и порталах: infourok.ru, всероссийский информационно-образовательный портал «Академия педагогических проектов Российской Федерации», Всероссийского социального проекта «Страна талантов», портал «Парад талантов России», «Высшая школа делового администрирования»; международное сетевое издание «Солнечный свет», образовательное СМИ «Педагогический альманах», сетевые издания «Моя Югра», «Планета педагогов», «Студенческий» компас» и тд.

Оценка удовлетворенности качеством услуг МБДОУ №43 "Лесная сказка" была организована в соответствии с приказом департамента образования города. В опросе приняло участие порядка 447 человек. Удовлетворенность составила 97,01.

Анализ заболеваемости за 2021-2022г.г.

Здоровье воспитанников – один из ключевых показателей работы дошкольного учреждения. В обязанности сотрудников входит постоянный мониторинг заболеваемости и эффективная организация профилактических мероприятий.

Коллектив МБДОУ, во взаимодействии с Центром здоровьесбережения, родительской общественностью уделяет вопросам снижения заболеваемости и увеличению посещаемости воспитанников. С этой целью в МБДОУ осуществляются следующие профилактические мероприятия:

- обеспечение высокого уровня гигиены в ДОУ, надлежащая санитарная обработка инвентаря и помещений;
- физическая активность и закаливание воспитанников;

- ограничение контактов с заболевшими воспитанниками;
- разработка сбалансированного меню, включающего дополнительные добавки для укрепления иммунитета в осенне-зимний период;
- вакцинация детей;
- вакцинация сотрудников против гриппа и новой коронавирусной инфекции.

Сравнительный анализ посещаемости и заболеваемости воспитанников

Месяц/ год	Посещаемость на одного ребёнка, в днях	Заболеваемость на одного ребёнка, в днях	Количество дней пропущенных по болезни	Индекс здоровья
Сентябрь 2019 г. - май 2020 г.	80,5	17,5	9328	13,9
Сентябрь 2020 г. - май 2021 г.	92,6	14,4	7826	12,3
Сентябрь 2021 г. – май 2022 г.	90,2	16,5	8899	13,2

Показатели посещаемости за 2021-2022 учебный год средние. Посещаемость снизилась, заболеваемость повысилась по сравнению с предыдущим периодом. Хотя показатели не такие высокие, как в 2019-2020 учебном году. Причина в том, что в период пандемии увеличилось количество случаев коронавирусной инфекции, группы закрывались на карантин, наблюдались вспышки кишечных инфекций по всему городу. Показатели индекса здоровья в пределах допустимой нормы.

Социальное партнёрство учреждения

Социальное партнерство – это дополнительные резервы для развития личности каждого ребенка. Поэтому одной из задач детского сада является расширение социального взаимодействия МБДОУ с учреждениями образования, культуры и другими организациями. МБДОУ осуществляет социальное партнерство с различными организациями города.

Педагогический коллектив сотрудничает с детской школой искусств № 2. Специалисты школы показывают мастер-классы для наших педагогов по

организации развлекательных и познавательных мероприятий, ученики принимают участие в общих родительских собраниях

В соответствии с договором о сотрудничестве с Сургутским государственным педагогическим университетом по организации производственной практики студентов на базе МБДОУ в 2021-2022 учебном году прошли практику 5 студентов, будущих педагогов и психологов.

В рамках сотрудничества с ОГИБДД УВД города Сургута отделом пропаганды проводятся совместные мероприятия детей, родителей, педагогов с работниками, это: встречи, беседы, конкурсы рисунков по ПДД, участие в акциях.

Организовано представление профессиональной деятельности на портале «Образование Сургута», где в течение года было опубликовано шесть интересных материалов о проведенных мероприятиях.

В целях повышения уровня компетенции и овладения новыми методами, средствами деятельности в сфере современного образования педагоги посещают семинары, вебинары, городские мероприятия с привлечением опыта работ коллег из других регионов РФ, организованные департаментом образования и МКУ «УДОУ».

Еженедельно обновляется информация на сайте учреждения <https://ds43.edu-sites.ru/>, где педагогические работники публикуют свои рекомендации, консультации по вопросам образования и развития дошкольников, а так практические занятия с воспитанниками.

Специалисты МБДОУ № 43 «Лесная сказка» регулярно участвуют в заседаниях городских методических объединений заместителей заведующих, воспитателей, учителей-логопедов, педагогов-психологов, учителей музыки, учителей физической культуры.

Заведующий МБДОУ Крутякова Татьяна Ивановна является руководителем межфункциональной команды по реализации единичного проекта «Мобильное электронное образование. Детский сад».

5. Кадровый потенциал

В целях обеспечения качества и эффективности деятельности дошкольного учреждения важным вопросом выступает совершенствование профессионализма педагогических кадров. Решение данного вопроса в МБДОУ осуществляется рядом мероприятий, способствующих повышению профессиональной компетентности руководящих и педагогических кадров:

- планирование повышения квалификации руководящих и педагогических работников за счет субвенций;
- повышение квалификации педагогических работников через организацию внутрикорпоративного обучения (методические мероприятия МБДОУ);
- организация деятельности мобильных групп для решения методических вопросов и оказания помощи в профессиональной деятельности;
- самоанализ деятельности и самообразование педагогов;
- развитие системы наставничества для молодых специалистов.

Кадровый состав МБДОУ №43 «Лесная сказка»

по состоянию на 01.08.2022г.

Должность	Количество сотрудников	Образование		Категория			
		Высшее	Среднее специальное	Высшая	Первая	Соответствие	Отсутствие
Заведующий МБДОУ	1	1	-	-	-	1	-
Заместитель заведующего по УВР	1	1	-	-	-	1	-
Старший воспитатель	1	1	-	-	-	1	-
Воспитатели	30	26	4	3	10	11	6
Педагог - психолог	2	2	-	1	-	-	1
Учитель - логопед	2	2	-	-	1	-	1
Учитель физической культуры	2	2	-	-	1	-	1
Учитель музыки	2	2	-	-	-	1	1

Итого	41	37	4	4	12	15	10
--------------	-----------	-----------	----------	----------	-----------	-----------	-----------

Общая укомплектованность учреждения кадрами составляет 100%.

Образовательный процесс в группах организуют 30 воспитателей, совместно с двумя учителями музыки, двумя учителями физической культуры, двумя педагогами-психологами, двумя учителями-логопедами и учителем-дефектологом.

Соотношение воспитанников, приходящихся на 1 взрослого

Период	Воспитанники/педагоги	Воспитанники/все сотрудники
2019-2020	538/39	538/79
2020-2021	541/36	541/77
2021-2022	534/38	534/78

Работа с педагогическими кадрами нацелена на формирование педагога, который отличается творчеством, компетентностью, способностью мобилизовать свой личностный потенциал на повышение качества образования.

В системе непрерывного педагогического образования методическая работа с кадрами занимает значительное место как один из компонентов системы повышения квалификации педагогов, является условием для постоянного совершенствования педагогической деятельности, способствующей повышению качества образования в ДООУ. В течение 2021-2022 года большая часть педагогов, повышая свою педагогическую компетентность, принимали активное участие в методической работе по решению годовых задач МБДОУ и работе мобильных групп по темам: «Мой край родной - Югра», «Безопасность жизнедеятельности воспитанников», «Реализация творческих проектов».

По годовому плану работы МБДОУ регулярно проводятся: тематические семинары, встречи мобильных групп, деловые игры, мастер-классы, смотр-конкурсы, консультации и прочее.

Каждым педагогическим работником учреждения в рамках самообразования разработана и реализуется собственная творческая тема.

В 2021-2022 учебном году четверем педагогам была присвоена высшая квалификационная категория, двум педагогам - первая квалификационная категория, один педагог аттестовался на соответствие занимаемой должности.

С целью повышения профессиональной компетентности педагогических кадров за отчетный период 35 педагогов прошли курсы повышения квалификации по вопросам духовно-нравственного, познавательного развития детей, формированию основ финансовой грамотности у детей, использованию современных форм организации детских видов деятельности и т.д.

В связи с ситуацией распространения коронавирусной инфекции педагоги активно внедряют в практику своей деятельности использование цифровых платформ и мессенджеров (ZOOM, Scape, Viber и т.д.).

6. Финансовые ресурсы и их использование

Информация о годовом бюджете, распределении средств по источникам их получения, направлении использования бюджетных средств.

С целью планирования общих объемов поступлений и выплат, определения сбалансированности финансовых показателей, управления доходами и расходами учреждения составляется план финансово-хозяйственной деятельности учреждения, который согласуется директором департамента образования Администрации города.

Ознакомиться с планом ФХД можно, пройдя по ссылке: <https://bus.gov.ru/agency/285193/plans>.

Отчет об исполнении учреждением плана финансово-хозяйственной деятельности за 2021 год <https://bus.gov.ru/agency/285193/annual-balances-f0503737>.

Информация о расходовании субсидий по МБДОУ № 43 «Лесная сказка» в 2021 финансовом году

Годовой бюджет дошкольного учреждения в 2021 году составил –
122 955 305, 15 руб.

Таблица 5

№ п/п	Источники получения средств	Сумма (руб.)
Внебюджет		
1.	Собственные доходы учреждения (родительская плата за содержание детей)	11 826 818,86
Бюджет		
1.	Субсидия на выполнение государственного (муниципального) задания	110 045 449,74
2.	Субсидия на иные цели	240 543, 77

Направления использования бюджетных средств, их фактическое значение в
завершенном 2021 финансовом году

Таблица 6

№ п/п	Выплаты	Сумма (руб.)
Всего в том числе:		
1.	Оплата труда и начисления на выплаты по оплате труда, всего из них:	74 893 699,49
1.1	Заработная плата	56 328 183,64
1.2	Прочие выплаты	1 500,00
1.3.	Начисления на выплаты по оплате труда	16 824 284,09
2.	Приобретения работ, услуг, всего, из них:	7 355 605,77
2.1.	Услуги связи	26 728,80
2.2.	Транспортные услуги	-
2.3.	Коммунальные услуги	4 401 147,97
2.4.	Работы, услуги по содержанию имущества	1 560 626,93
2.5	Прочие работы и услуги	1 365 602,07
3.	Социальные и иные выплаты населению, всего, из них	508 238,73
3.1.	Пособия, компенсации и иные социальные выплаты гражданам	-
3.2.	Пенсия, пособие выплаченные организациями сектора государственного управления	-
4.	Выплаты по расходам на закупку товаров, работ, услуг	40 258 209,37

МБДОУ оказывает платные образовательные услуги по дополнительному образованию. Тарифы устанавливаются учреждением в зависимости от выбранных услуг на основании Постановления Администрации города от 08.06.2020 № 3695 «Об установлении предельных максимальных тарифов на платные услуги, не относящиеся к основным видам деятельности, оказываемые муниципальными дошкольными образовательными учреждениями детскими садами».

Доходы от оказания платных дополнительных образовательных услуг:

Год	Сумма (руб.)
2019	1 906 859, 19
2020	308 770, 38

7. Заключение. Перспективы плана развития

Анализ деятельности за 2021-2022 учебный год позволил сделать следующие выводы:

– в МБДОУ созданы оптимальные условия для реализации основной образовательной программы дошкольного образования МБДОУ, кроме этого: организационно-правовые, финансовые, кадровые, материально – технические, санитарно-гигиенические условия для реализации задач программы развития учреждения.

– имеются позитивные результаты в освоении детьми основной образовательной программы МБДОУ, адаптированных образовательных программ;

– созданы необходимые условия для качественного сопровождения детей с ограниченными возможностями здоровья и инвалидностью;

– на достаточном уровне организована деятельность по охране и укреплению психического и физического здоровья.

– спектр оказания платных дополнительных услуг на достаточном уровне;

– уровень освоения воспитанниками задач технологии «Социокультурные истоки» на среднем уровне;

– родительская общественность вовлечена в жизнедеятельности организации на достаточном уровне;

– степень развития профессиональных компетенций педагогов на оптимальном уровне.

В перспективе на 2021-2022 учебный год коллектив МБДОУ планирует:

– повышать качество образования МБДОУ посредством совершенствования психолого-педагогических и кадровых условий реализации основной программы дошкольного образования;

- качественно реализовывать психолого-педагогические, здоровьесберегающие, социальные проекты с использованием современных технологий, в том числе информационно-коммуникативных технологий;

- продолжать активизировать участников образовательных отношений на целенаправленные мероприятия по повышению рейтинга дошкольного учреждения среди учреждений города;

- обогащать сильные стороны сложившейся системы;

- сохранять комфортный для педагогического коллектива и родительской общественности морально-психологический микроклимат;

- способствовать повышению профессионального мастерства, компетенций педагогов через систему корпоративного обучения, участия в курсах повышения квалификации;

- расширять спектр вовлеченности родителей в деятельность МБДОУ, повышать уровень удовлетворенности качеством образовательных услуг.

- продолжать концентрировать внимание педагогов на развитие индивидуальных способностей, поддержку детской одаренности и социальной успешности каждого воспитанника, в том числе детей с особыми образовательными возможностями.

Уровень организации образовательной деятельности учреждения за 2021-2022 учебный период признан решением общего родительского собрания на достаточном уровне.

Исходя из анализа образовательной деятельности за 2021-2022 учебный период, были сформулированы следующие годовые задачи учреждения:

- продолжать формирование нравственно-патриотических чувств у детей дошкольного возраста через воспитание любви к семье, родному городу, родному краю в рамках реализации образовательной области «Познавательное развитие»;

- повышать эффективность работы по развитию речи и речевому общению

дошкольников посредством использования современного оборудования и пособий (Фребель, «Наураша», «Фроссия», Воскобович и т.п).

Адрес сайта МБДОУ № 43 «Лесная сказка»: <https://ds43.edu-sites.ru/>

Ответственный за составление Публичного доклада:
заместитель заведующего по УВР Т.С. Литвинова